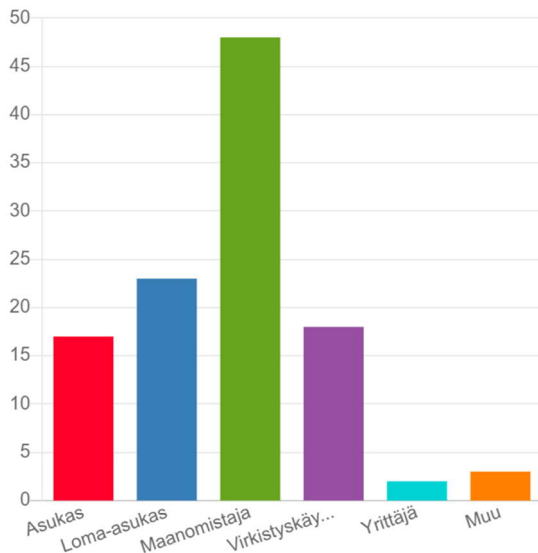




Lappeenrannan pienvesistöjen ja lähikylien osayleiskaava, Kooste lähtötietokyselyn tuloksista

Lappeenrannan pienvesistöjen ja lähikylien osayleiskaavan aloitusvaiheen lähtötietokysely oli avoinna 21.6.–14.9.2021 välisen ajan. Kyselystä tiedotettiin laajasti kaavan vireilletulon yhteydessä kaavan osallistumis- ja arviointisuunnitelmassa kerrotulla tavalla. Kyselyn tavoitteena oli selvittää osayleiskaava-alueen asukkaiden, loma-asukkaiden, maanomistajien, virkistyskäyttäjien, yrittäjien sekä muiden osallisten tietoja ja näkemyksiä alueiden tulevasta käytöstä. Kyselyn teemoja ovat virkistys- ja luontokohteet, kulttuuriympäristöt, rakentaminen ja elinkeinotoiminta. Kysely toteutettiin verkkokyselynä, jossa osalliset saivat merkitä näihin teemoihin liittyviä kohteita kartalle, ja kertoa niistä myös sanallisesti. Lähtötietokyselyyn liittyviä vastauksia otettiin vastaan myös paperisena, sähköpostitse ja puhelimitse. Tässä koosteessa esitetään karttamerkinnoin annetut vastaukset. Sanallisista vastauksista on tehty nostoja vain niiltä vastaajilta, jotka ovat antaneet siihen julkaisuluvan. Maanomistajille kohdennettujen, oman kiinteistön kehittämiseen liittyvien kysymysten vastauksia ei käsitellä tässä koosteessa.

Verkkokyselyyn osallistui 91 vastaajaa, jotka jättivät yhteensä 366 karttavastausta. Muutamat vastaukset sijaitsivat kuitenkin selvästi osayleiskaavan alustavan aluerajauksen ja vaikutusalueen ulkopuolella. Vastaajat edustivat useita alueen osallisten rooleja (kuva 1). Vastaajista yli puolet (48) oli alueen maanomistajia. Loma-asukkaita oli 23 ja asukkaita 17. Virkistyskäyttäjiksi oli merkinnyt itsensä 18 vastaajaa. Alueella toimiviksi yrittäjiksi merkitsi itsensä vain kaksi vastaajaa.

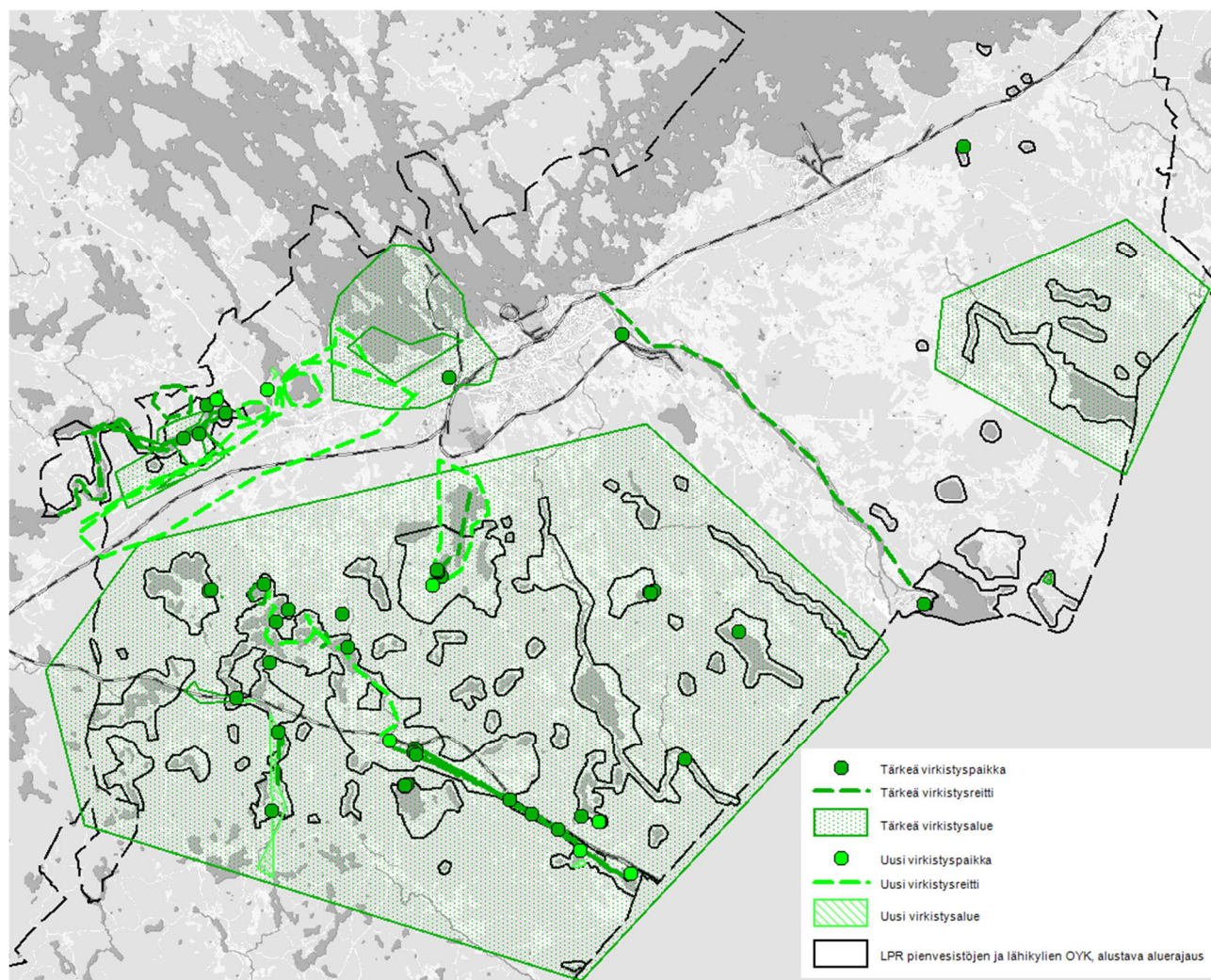


Kuva 1. Vastaajien roolit alueella

Lähtötietoja saatiin myös puhelimitse, sähköpostitse ja kirjeitse yhteensä 35 vastaajalta. Näistä vastauksista suurin osa koski oman kiinteistön kehittämistä. Vastaukset on esitetty tässä koosteessa verkkokyselyn vastausten yhteydessä siltä osin, kuin ne koskivat muita lähtötietokyselyn aiheita.

Virkistyskohteet

Tärkeitä virkistyspaikkoja, -alueita ja -reittejä merkittiin yhteensä 74 kappaletta. Uusia virkistyspaikkoja, -alueita ja -reittejä ehdotettiin yhteensä 18 kappaletta. Merkinnot on esitetty kuvassa 2.



Kuva 2. Virkistyskohteet

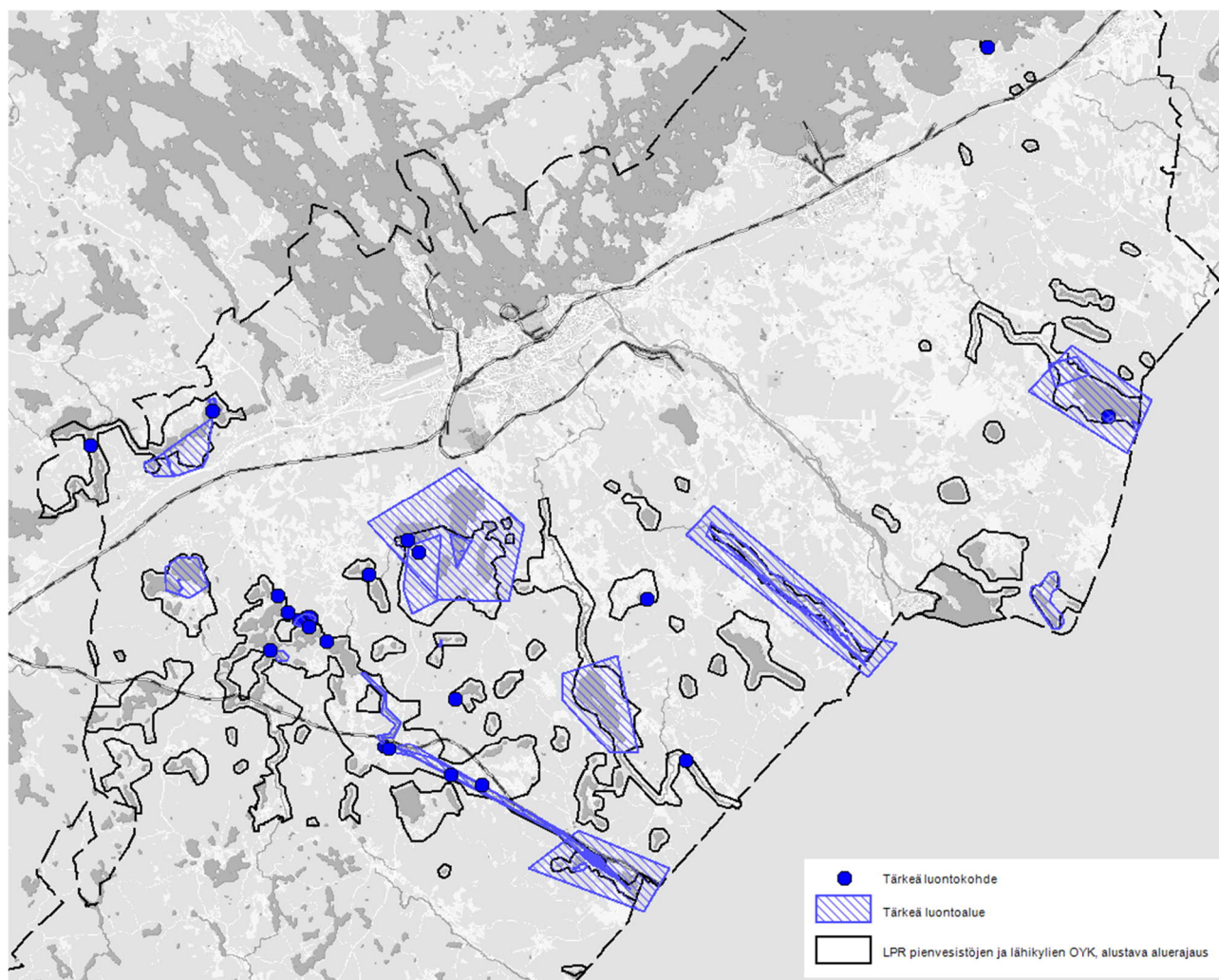
Tärkeiksi virkistyspaikoiksi merkittiin erityisesti uimarantoja, mutta myös laavuja ja muita retkeilyyn liittyviä paikkoja. Tärkeiksi virkistysalueiksi merkityillä alueilla kerrottiin harrastettavan muun muassa ulkoilua, sienestystä ja marjastusta, ja niiden merkinnät kattoivatkin suurimman osan osayleiskaavan alustavasta aluerajauksesta. Myös lintuharrastukselle tärkeitä alueita oli merkitty. Tärkeiden virkistysreittien harrasteita olivat muun muassa melonta, pyöräily ja hiihto, mutta joukkoon mahtui myös joidenkin reittien historiallisia ja esteettisiä arvoja korostavia merkintöjä.

Uusien virkistyspaikkojen merkinnöistä suurin osa oli erilaisia näköalapaikkoja tai -torneja, mutta toiveissa mainittiin myös esimerkiksi ulkokuntasali. Uudet virkistysalueet ja -reitit liittyivät muun muassa juoksuun, pyöräilyyn ja melontaan ja yleisemmin luonnossa liikkumiseen.

Muilla yhteydenottotavoilla välitetyissä vastauksissa nousi toistuvasti esiin myös toive, että uusia virkistysalueita ei osoitettaisi olemassa olevan loma-asutuksen ja herkkien vesistöjen läheisyyteen.

Luontokohteet

Tärkeitä luontokohteita ja -alueita merkittiin verkkokyselyssä yhteensä 49 kappaletta, ja aiheeseen otettiin kantaa myös muilla yhteydenottotavoilla tulleissa vastauksissa (kuva 3).

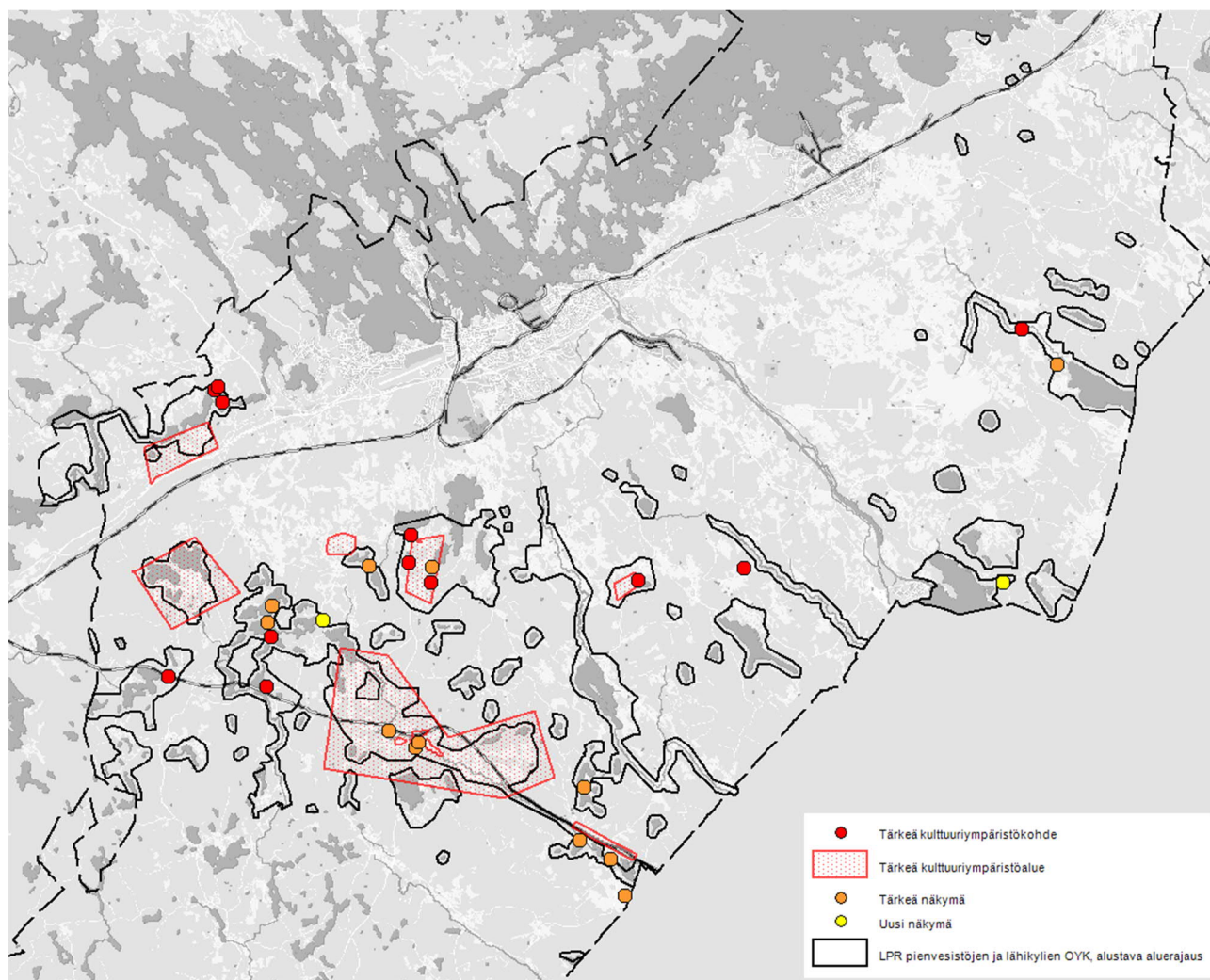


Kuva 3. Luontokohteet

Merkittyjen luontokohteiden kirjo oli laaja. Alueelle oli merkitty muun muassa perinnemaisemaa, lähteitä, lampia, noroja, koskia, kuppikivi, jyrkänteitä ja kalliomaalauksia. Jängynjärven tukinuittohistorian mainittiin myös olevan edelleen näkyvissä alueen vedenalaisessa ja -päällisessä maisemassa. Tärkeiden luontoalueiden merkinnöissä korostuivat erityisesti joet ja lintujen kannalta tärkeät vesistö- ja ranta-alueet. Myös herkkien vesistöjen vedenlaadun ja metsien monimuotoisuuden suojele nousivat vastauksissa esiin.

Kulttuuriympäristöt ja maisemat

Tärkeitä kulttuuriympäristöjä ja -alueita merkittiin yhteensä 26 kappaletta. Tärkeitä näkymiä maisemaan merkittiin 13. Myös uusien näkymien avaamista ehdotettiin. Merkinnot on esitetty kuvassa 4.



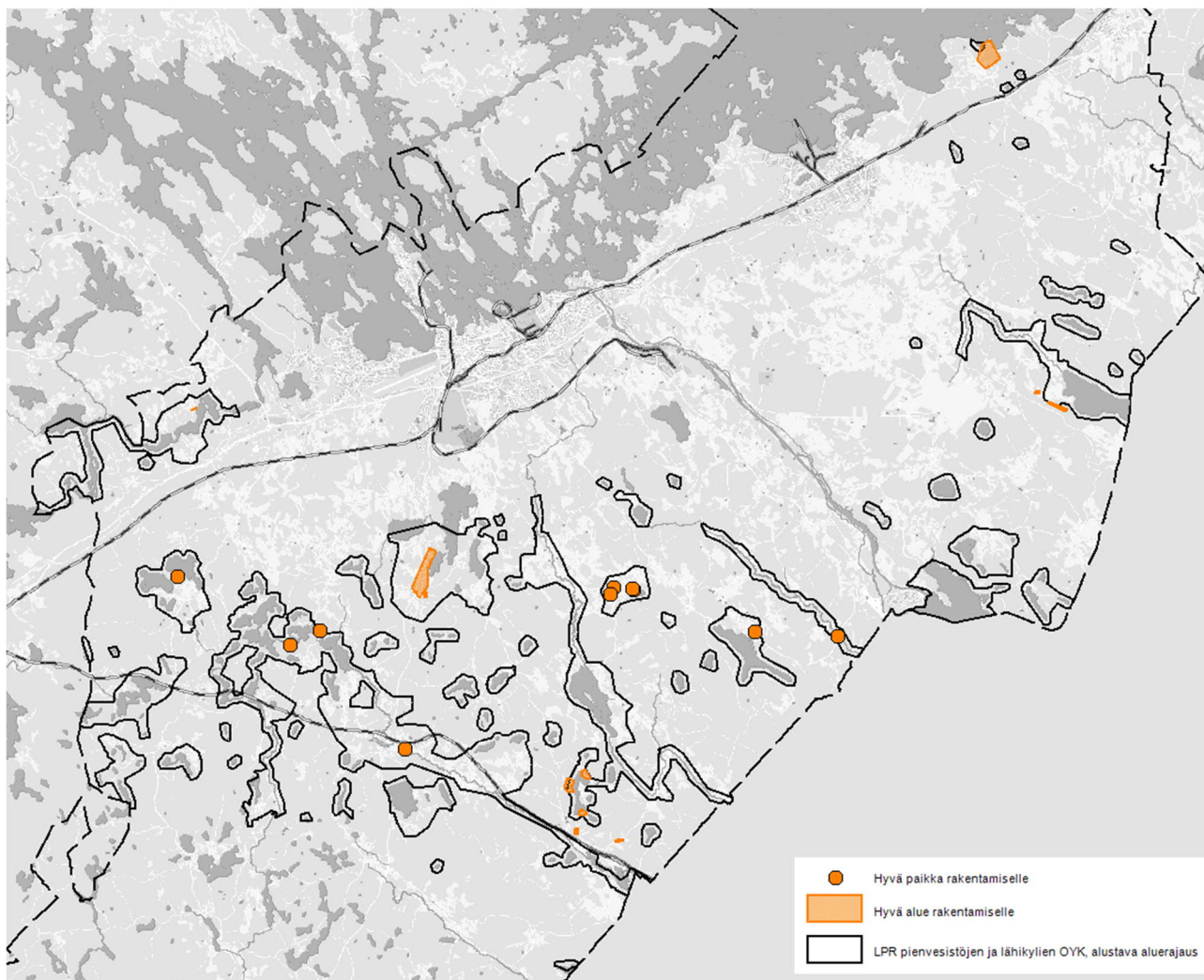
Kuva 4. Kulttuuriympäristöt ja maisemat

Kulttuuriympäristökohteina mainittiin muun muassa kuppikivi Kaislasen eteläpuolella, Matturin kosken myllyn jäänteet ja Salpalinjan pallokorsu. Tärkeiksi kulttuuriympäristöalueiksi merkittiin erityisesti perinteikkaita pelto- ja kylämaisemia. Simolassa viljelymaiseman lisäksi tärkeänä pidettiin myös asemanseutua.

Tärkeinä näkyminä mainittiin erityisesti pelto- ja järvimaisemia. Mäeltä avautuva näkymä kylien, peltujen ja vesistöjen muodostamaan maisemaan toistui useissa vastauksissa. Kahdessa paikassa näkymiä toivottiin myös avattavan lisää.

Rakentaminen kyläalueilla

Kyläalueiden hyviä rakentamiskoikoja ja -alueita merkittiin yhteensä 27 kappaletta (kuva 5).



Kuva 5. Rakentaminen kyläalueilla

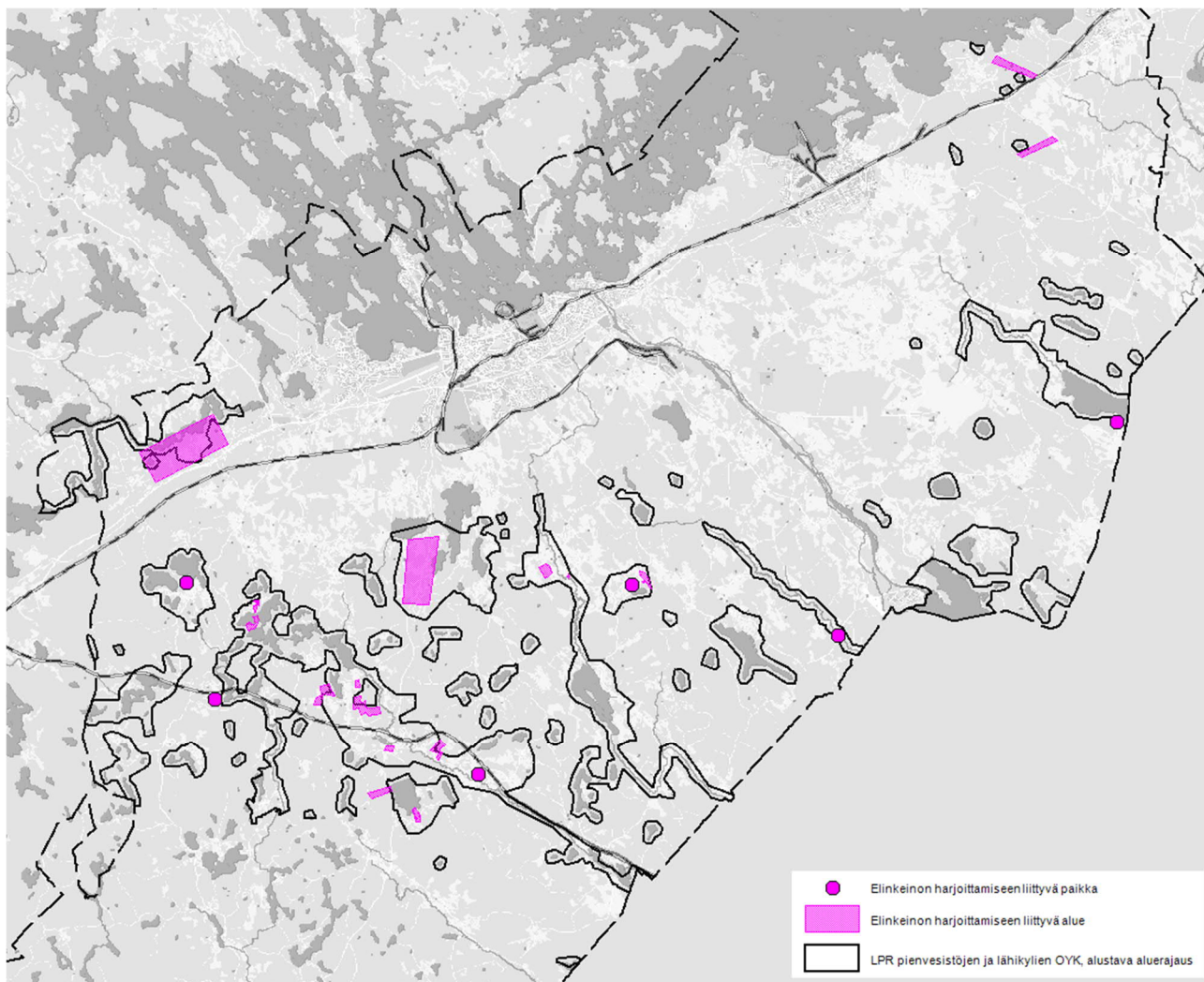
Hyvien rakennuspaikkojen ja -alueiden mainittiin useimmiten sopivan erityisesti vakinaiseen asumiseen, mutta joukossa oli myös muutamia vapaa-ajan asumiseen ja elinkeinon harjoittamiseen liittyviä merkintöjä.

Rakentaminen oman kiinteistön alueella

Oman kiinteistön kehittämiseen liittyviä karttavastauksia merkittiin verkkokyselyyn yhteensä 125 kappaletta. Myös suurin osa puhelimitse, sähköpostitse ja kirjeitse annetuista vastauksista koski oman kiinteistön kehittämistä. Oman kiinteistön kehittämistä koskevat vastaukset on annettu vain kaavoittajien käyttöön, eikä niitä siksi käsitellä tässä tarkemmin.

Elinkeinojen harjoittaminen

Elinkeinojen harjoittamiseen liittyviä omia paikkoja ja -alueita merkittiin yhteensä 25 kappaletta (kuva 6).



Kuva 6. Elinkeinojen harjoittaminen

Alueella harjoitettavaksi elinkeinoksi mainittiin useimmiten maa- ja metsätalous, joiden tulevaisuuden näkymiä pidettiin hyvinä.

Yleiset toiveet alueen kaavoituksesta

Kyselystä saatu palaute oli pääasiassa positiivista, vaikka muutama vastaaja oli kokenut verkkokyselyyn vastaamisen teknisesti hieman haastavaksi. Palautteeseen reagoitiin julkaisemalla kysely myös lomakeversiona.

Kaavoituksen vaikutukset maa- ja metsätalouden harjoittamiseen ja rakennuspaikkojen osoittamisen seuraukset esimerkiksi verotuksen kannalta olivat herättäneet jonkin verran huolta ja kysymyksiä. Nämä teemat nousivat esiin myös asukastilaisuuden puheenvuoroissa, ja niihin on pyritty vastaamaan asukastilaisuuden keskustelusta tehdyssä koosteessa.

Vanhojen loma-asuntojen kunnostaminen, lisärakentaminen ja käyttötarkoituksen muuttaminen vakinaiseksi asumiseksi oli useiden vastaajien toiveissa. *"Parasta on saada asua maaseudun rauhassa vain 20 min palveluista."* Vakinaisen asumisen kaavamerkintään liittyvistä kunnallisista palveluista kerrottiin myös oltavan valmiita tinkimään tällaisissa tapauksissa. Rakentamiseen maaperältään hyvin sopivia maita toivottiin varattavan erityisesti omakotirakentamiseen, ei esimerkiksi teollisuudelle. Maanomistajien tasapuolinen kohtelu koettiin myös tärkeäksi.

Liikenteen osalta esiin nousi huoli Vaalimaantien (raskaan) liikenteen kasvun vaikutuksista kyläalueilla. Lisääntyneen liikenteen koettiin aiheuttavan paitsi meluhaittaa, myös vaaratilanteita. Ratkaisuehdotuksina mainittiin esimerkiksi meluvallit, kevyen liikenteen väylien rakentaminen ja nopeusrajoitusten alentaminen kyläalueilla. Myös julkisen liikenteen kulkuyhteyksiä toivottiin kehitettävän.

Vastauksissa toivottiin myös malttia uusien rakennuspaikkojen kaavoitukseen. *"Pitää muistaa, että on paljon ihmisiä, jotka eivät omista maata ja haluaisivat silti nauttia vesistöistä ja rannoista. Kerran rakennettu alue on menetetty virkistyskäytöstä. Luonto tarvitsee myös rakentamattomia rantoja."* Maisemallisesti erityislaatuista kyläaluetta ja herkkiä vesistöjä haluttaisiin vaalia ja suojella, ja esimerkiksi pienille lammille ei haluttaisi lisättävän rakennuspaikkoja.